



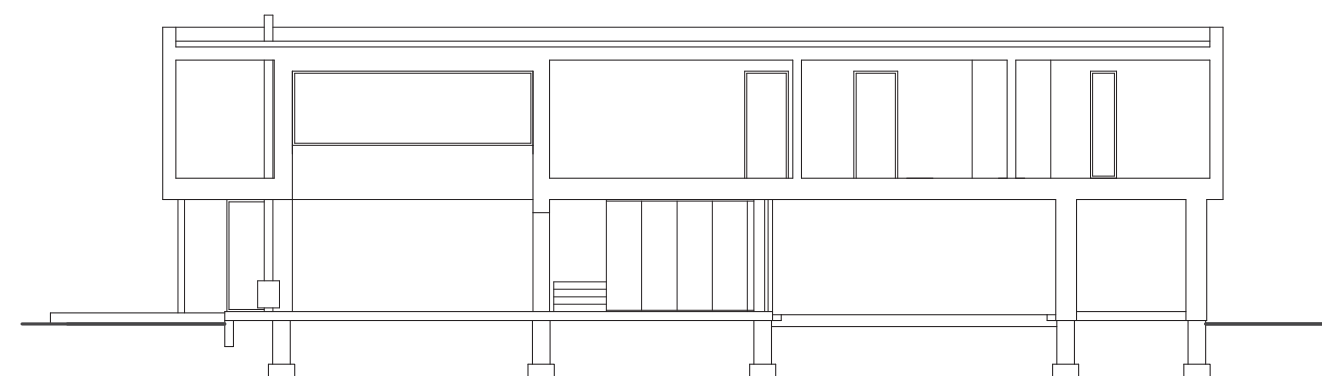
Текст ТАТЬЯНЫ КАРАКУЛОВОЙ  
Фото УЛДИСА СОСНОВСКИСА

## Экологический МИНИМАЛИЗМ

Британский архитектор, приверженец минимализма Джон Паусон как-то сказал, что минимализм состоит не в том, что из помещения убирают всё ненужное, а в том, что, начиная проектирование, мы знаем, как мало нам нужно



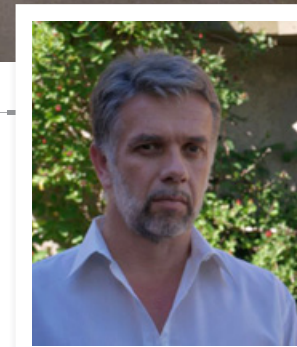
Разрез здания



1,2. Первый этаж дома построен из газобетонных блоков. В качестве отделки использован декоративный бетон. Второй этаж возведён по каркасной технологии



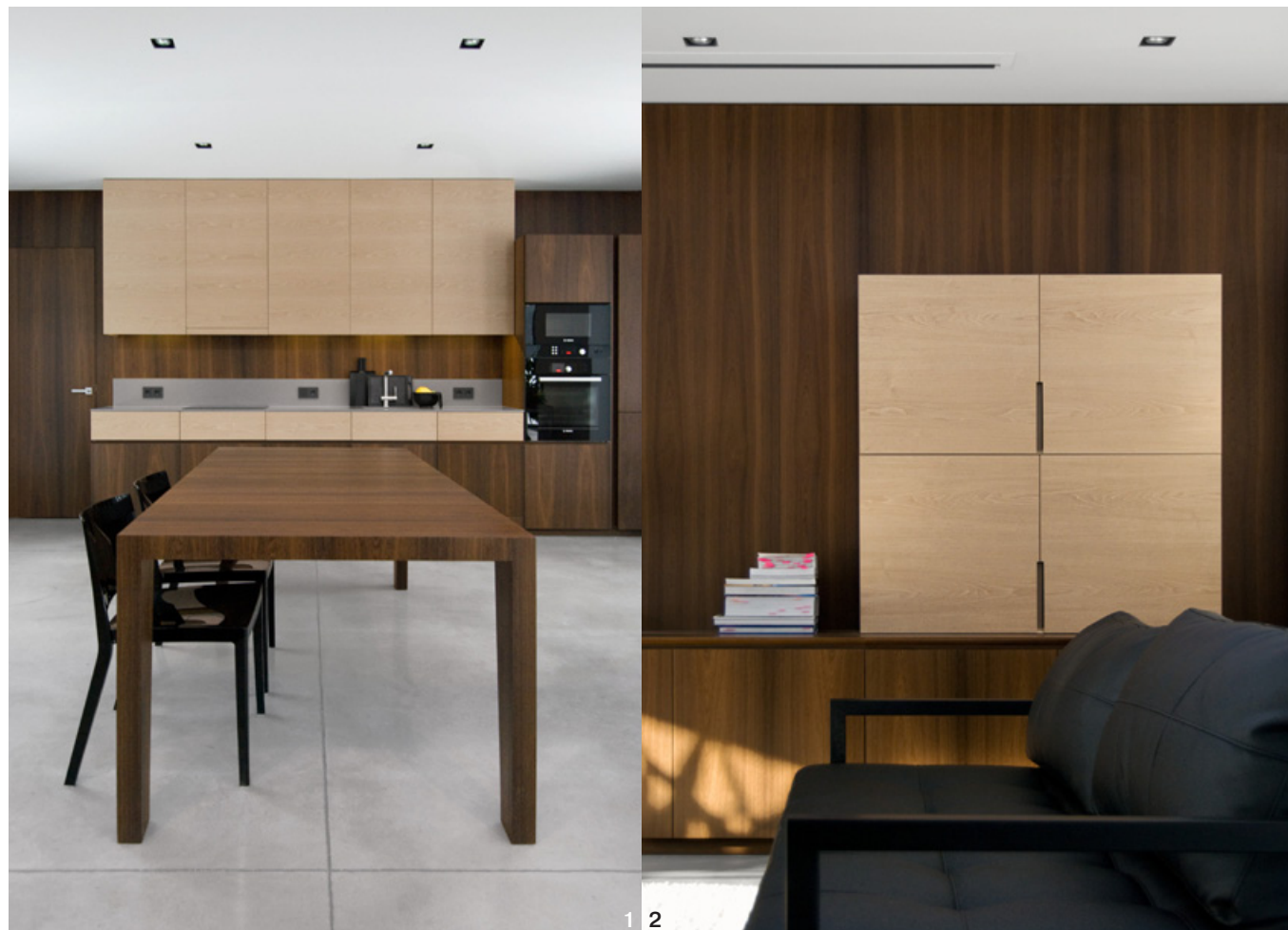
1, 2. Кухня, гостиная и столовая представляют собой зону open-air.  
3, 4. Хотя в доме много больших окон, потеря тепла не происходит. Во-первых, использованы энергосберегающие окна. Во-вторых, в системе отопления участвуют тепловой насос и рекуперационная установка



Автор проекта  
**ЮРИС АНДЕРСОНС**

«Я часто спрашиваю у заказчиков: «Знаете ли вы, что общего у «Дома над водопадом» архитектора Фрэнка Ллойда Райта и «Особняка в пустыне» в Палм-Спрингс, спроектированного Ричардом Нойтра»? Как правило, они этого не знают. А общее то, что оба этих замечательных объекта были построены для одного и того же человека – Эдгара Дж. Кауфмана. На мой взгляд, это яркое доказательство того, какую важную роль играет заказчик в рождении интересного архитектурного образа. Мне тоже очень повезло с заказчиком. Он пришёл ко мне с тщательно продуманной концепцией, с книгами и журналами, в которых были представлены близкие ему проекты. Он приверженец лаконичной архитектуры, тяготеющей к минимализму. Мне хорошо знаком этот стиль. Чем старше я становлюсь, тем больше нравятся минималистские решения. После того как мы обговорили проект, заказчик дал мне полную свободу действий. Взаимопонимание между нами было даже в мелочах».





1 2



4

**– Юрис, какова конструктивная особенность дома?**

– Здание представляет собой два прямоугольных объёма, расположенных один над другим в виде буквы L. Нижняя часть сложена из газобетонных блоков на ленточном фундаменте. Толщина стен 375 мм. Для нашего климата этого достаточно, чтобы дом был энергоэффективным. Такие стены не нуждаются в утеплении, однако требуют отделки. Для фасадов с этой целью был использован декоративный бетон: после возведения стен первого этажа строители связали арматурный каркас, создали опалубку из влагостойкой фанеры и залили в неё бетон слоем 120 мм. Благодаря такой опалубке качество покрытия получилось очень высоким: бетонная стена гладкая, как стекло, а следы от крепёжных элементов служат её украшением.

Поскольку стены из ячеистых блоков обладают невысокой несущей способностью, в них при кладке были интегрированы монолитные железобетонные колонны, на которые опирается монолитная плита межэтажного перекрытия.

Второй этаж – это облегчённая каркасная конструкция. Вертикальные деревянные стойки обшиты OSB-плитами, на них уложена минераловатная теплоизоляция общим слоем 250 мм и сделан вентиляционный зазор 30 мм. Снаружи стены отделаны сосновой доской, прошедшей искусственную сушку. Такая обшивка не коробится и не растрескивается. Перекрытие второго этажа выполнено из деревянных балок и основательно утеплено (слой теплоизоляции – 300 мм), ограждающие конструкции с внутренней стороны закрыты пароизоляцией. Венчает здание плоская кровля, что очень характерно для домов в стиле минимализм.



3

1,3,4. Удачный дизайнерский приём – связать воедино экстерьер и интерьер дома. В данном случае таким связующим звеном является бетон. Из шлифованного бетона отлили полы первого этажа  
2,5. Большая часть мебели в доме является авторской

**Большое внимание автор проекта уделил освещению дома. Светильники от FLOS, KLEVE, FACERHULT, LUMEN CENTER позволяют создавать разнообразные световые сценарии. А на одной из стен дизайнерские светильники выступают и в качестве декора**



5

**– Почему в современном объекте вы использовали такой древний строительный материал, как дерево?**

– Во-первых, потому что это загородный дом. А следовательно, он должен быть максимально слит с природой. Дерево как нельзя лучше справляется с этой задачей. Во-вторых, благодаря деревянной обшивке мы «смягчили» визуальную холодность использованных в больших объёмах стекла и бетона. Ну, а для того, чтобы дерево на фасадах не выбивалось из общей архитектурной концепции, сосновые доски тонированы в серо-серебристый тон. Они гармонируют с серой гаммой бетона.

**– Бетон присутствует и в отделке интерьеров. С какой целью?**

– Когда в экстерьере и интерьере применяются одинаковые материалы, это помогает добиться



**Интерьер каждого из помещений, в том числе и ванной комнаты, тщательно продуман и соответствует общей минималистичной концепции**



единства восприятия объекта, его художественной цельности. Мы отклонили вариант использования керамогранита для покрытия пола на первом этаже и отлили пол из бетона. На мой взгляд, он выглядит более естественно. Это достаточно сложная технология, требующая высокого профессионализма. Через два часа после заливки бетона пол посыпают специальным пигментом, и, пока раствор окончательно не высох, поверхность шлифуют, а после высыхания обрабатывают гидрофобизатором.

**– Вы сказали, что здание является энергоэффективным. А нет ли теплопотерь через окна, ведь здесь достаточно большая площадь остекления?**

– Такое количество окон помогает визуально сделать дом более лёгким, распахнуть его навстречу природе, как бы растворить в окружающем пространстве. Здание спроектировано таким образом, чтобы солнечные лучи попадали в помещения целый день, а утреннее солнце помогало проснуться. Для сокращения теплопотерь мы использовали энергосберегающие окна. Система отопления дома тщательно продумана: в ней задействован тепловой насос и рекуперационная установка. □

**Технические данные**

Общая площадь дома . . . . . 223,6 м<sup>2</sup>  
 Площадь первого этажа . . . . . 133,4 м<sup>2</sup>  
 Площадь второго этажа . . . . . 90,2 м<sup>2</sup>

**1, 2.** Благодаря окну ванная хорошо инсолирована, и потому облицовка тёмным, почти чёрным, керамогранитом достаточно больших поверхностей, выглядит здесь вполне уместно

**3.** Деревянная лестница ведёт в помещения второго этажа. В шкаф интегрированы двери санузла

**Экспликация**

**Первый этаж**

- 1. Техническое помещение
- 2. Стоянка для машин
- 3. Прихожая
- 4. Гостиная
- 5. Кухня-столовая
- 6. Ванная комната
- 7. Спальня
- 8, 9. Террасы

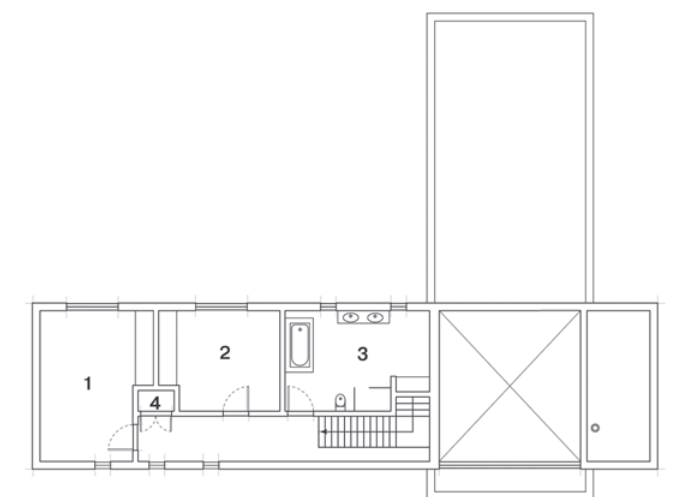
**Второй этаж**

- 1, 2. Спальни
- 3. Ванная комната
- 4. Техническое помещение

**План первого этажа**



**План второго этажа**



**Техническая информация о доме**  
 в рубрике «Дом с умом», стр. 150