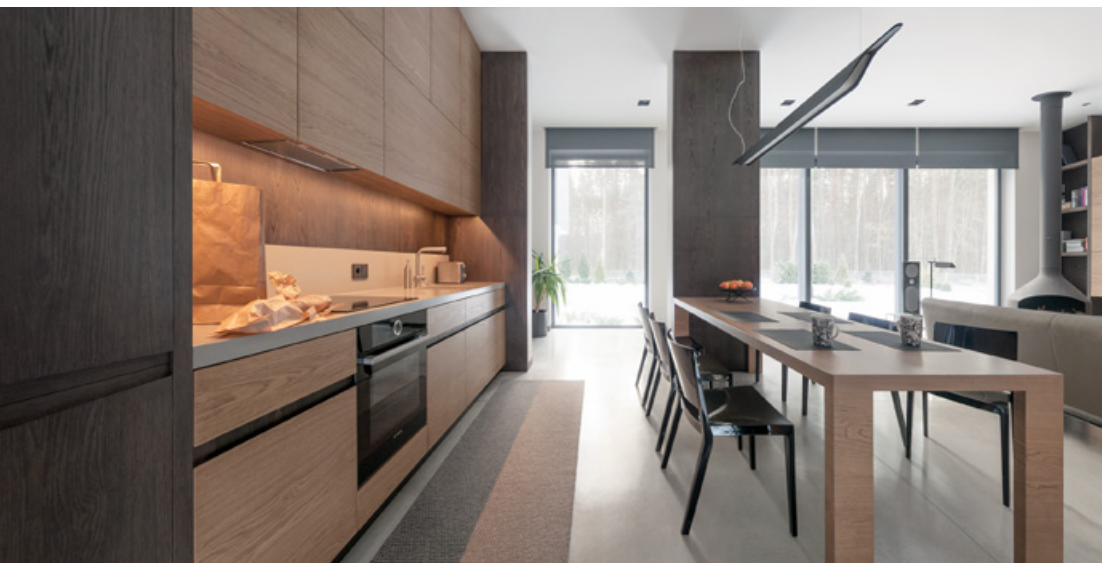


TEKSTS ANITA PĪRA
FOTO ULDIS SOSNOVSKIS

KLUSUMS MEŽMALĀ

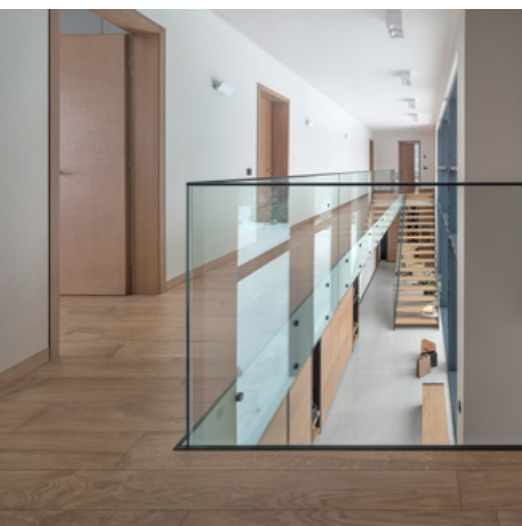
Dzīvojamā istabā ir lieli panorāmas logi ar izeju uz terasi, kas vasarā ļauj nepastarpināti baudīt apkārtni.

Pāris beidzamajās desmitgadēs Rīgā un tās apkārtnē tapuši ne mazums vienotā stilistikā ieturētu privātmāju ciematu. Viens no veiksmīgiem šādas apbūves piemēriem ar augstu vizuālo pievienoto vērtību ir netālu no Babītes rododendru audzētavas meža ielokā iegūlies piecu arhitektoniski vienotu ēku komplekss, kur mit arī paši projekta saimnieki.



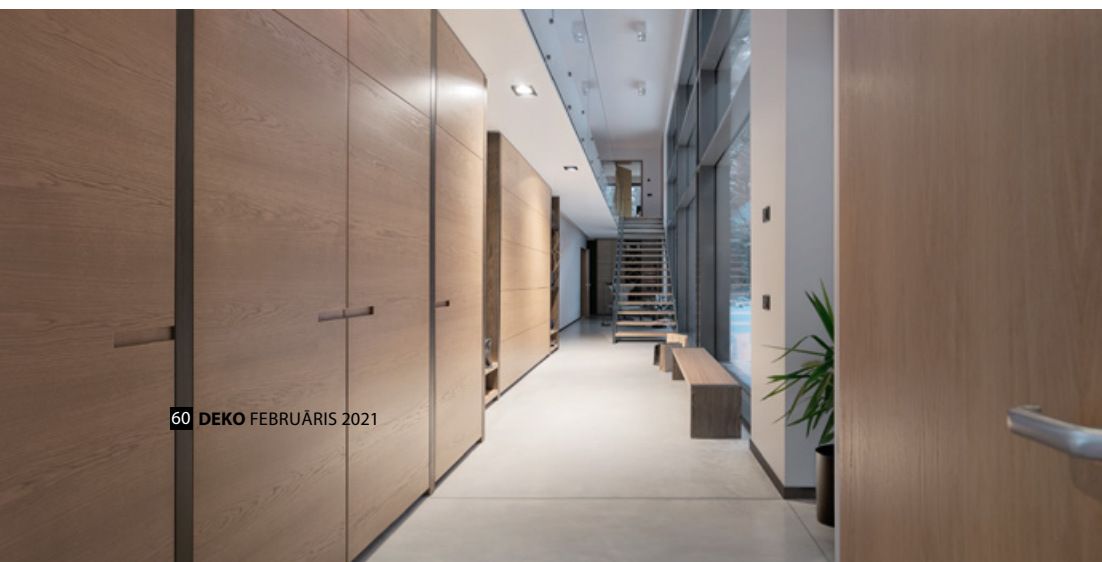
↑ Atvērts plānojums, daudz gaismas un kvalitatīvi izgatavotas mēbeles no dabiskiem materiāliem bija saimnieku uzstādījums, lai panāktu maksimāli ērtu un relaksējošu vidi. Jau atkārtoti savā dzīvesvietā kā divus galvenos materiālus viņi izvēlējušies betonu un koku, jo tie lieliski papildina viens otru.

↓ Ieejot ēkā, paveras skats uz plašu kāpņu halli. Divstāvu apjoma kore sniedzas pāri sešiem metriem, tāpēc kāpņu halles griestu augstums ir iespaidīgs, to pastiprina vēl plašās logu vitrīnas un vienlaidus kāpnes ar stiklotām margām.



↑ Mēbeļu tonālie risinājumi ir divi – tumšs un gaišs.

↓ Priekšnamā izveidotas pamatīgas skapju sistēmas.



Ciemata *Pūces mājas* tapšanas stāsts ir atšķirīgs no klasiskajiem. Projekts uzsākts pirms vairāk nekā desmit gadiem, kad saimnieka īpašumā bija nonācis nepilnus divus hektārus liels zemes gabals. Paša ģimenei šī platība bija par lielu, tāpēc tika pieņemts lēmums to sadalīt mazākos apbūves gabalos. Taču uzreiz izvirzījās jautājums – kā vide izmainīsies, apkārt sarodoties dažādiem kaimiņiem ar dažādām gaumēm? «Parasti tādos gadījumos veidojas diezgan neviengabalaina apbūve, katram pēc savas sapratnes realizējot viziju par māju un nerēķinoties ar kaimiņiem. To nevēlējos, tāpēc izšķiros par vienotu ēku projektēšanu,» atklāj īpašnieks Ritvars. Lai arī mājas nav būvētas sev, tās tomēr būtiski atšķiras no tām, kas top kā biznesa projekts. Īpašnieka pieeja ir augstas prasības un kvalitatīva būvniecība, kas ir paģērējusi gan laiku, gan arī saprotošus un ieinteresētus palīgus būvniecībā.

Kompleksā ir gan vienvietīga, gan divstāvu apjomi, taču ēku platība ir līdzīga – ap 200 m². Starp mājām nav sētu, tā ir tikai gar zemesgabala robežu un ielas perimetru, bet kaimiņus savā starpā šeit norobežo apstādījumi. Arhitektūras plānošanai tika pieaicināts Kuldīgas arhitekts Juris Andersons, kurš projektu raksturo kā vienotu konceptu ar vienā stilistikā veidotām ēkām. «Pasūtītājs ļoti skaidri zināja, ko vēlas,» atceras arhitekts. «Tolaik Latvijā vēl bija maz privātmāju ar veidnotā, eksponētā betona elementiem, taču kādu laiku padzīvojot ārzemēs, Ritvaram jau bija izveidojies priekšstats par sagaidāmo rezultātu. Viņš vēlējās gaišas, elementiem nepieblīvētas, skaidras formas ēkas konkrētā stilistikā risinājumā. Tas bija jau uzstādījums – lai tiktu eksponēts dekoratīvais betons, lai ir lieli stiklojumi. Vienojošais elements ir ēku arhitektoniskais veidols un apdare. Visām mājām ir kopēja noskaņa, taču katrai bija jābūt nedaudz atšķirīgai, lai iemītniekiem neveidotos sajūta, ka dzīvo tipveida apbūvē.»

Visnesenāk uzbūvētā ēka ir Ritvara ģimenes māja, ko veido divi savienoti apjomi – vienvietīga un divstāvu ar pārkari. Pirmā stāva fasāde ir no atveidnota betona, otrais stāvs apdārināts ar egles koka dēļiem, kas apstrādāti ar impregnējošo ūdensbāzes krāsu no *Caparol*, ļaujot nolasīt koka dabiskumu un faktūru. Interesanti, ka betona lējumi neizdevās ar pirmo reizi, viens no tiem pat tika sagriezts plātnēs un izmantots diļa malas apdarei. Pieredze nāk ar darīšanu, un beidzamajai mājai risinājums ir jau pavisam veiksmīgs. Māju būvniecības laikā attīstījušās arī tehnoloģijas, piemēram, bidāmie logi, kurus Eiropā izmanto jau sen, bet Latvijā tā ir inovācija. Ritvars uzsver – kas nebija iespējams būvniecībā pirms desmit gadiem, tagad jau ir pašsaprotami.

Ēku interjera autors ir Uldis Sosnovskis, kurš gan nav profesionāls interjerists, tomēr apliecināja sevi kā zinošu un varošu lietpratēju. Stilistikās prasības interjeram bija tikpat konkrētas kā arhitektūrai. Betons eksponēts arī iekštelpās. Pirmā stāva grīda, kas izlieta no dabiska betona bez tonālā piejaukuma, izdevusies perfekta. Interjera apdarē īpaši domāts par kvalitatīvi realizētām detaļām – daudz uzmanības pievērsts šķietamiem sīkumiem, ko spēj novērtēt tie, kas zina *drēbi*. Dzīvojamā istaba ir atvērta plānojuma telpa ar integrētu virtuvi. No atpūtas daļas to atdala liels saimes galds, kas, pēc interjera autora domām, ir absolūti nepieciešams atribūts ģimenes mājā. Viens no vērā ņemamiem dzīvojamās istabas interjera elementiem ir piekārtais kamins *Focus*. Šo modernā dizaina kaminu radījis *Dominique Imbert* no Francijas jau tālajā 1968. gadā, un tas joprojām ir dizaina ikona, kura tēls, laikam ejot, nenoveco un arvien ir pieprasīts. Dekoratīvs papildinājums kaminam ir sienas plauktos izvietotie ābeļu zari, ar kuriem tas tiek kurināts. Plauktu sistēma izveidota visas sienas platumā, savukārt griestos integrēts ekrāns, uz kura ar projektoru tiek skatītas filmas. Visi mēbeļu apjomi ir gan vizuāli, gan pēc ietilpības pamatīgi, lai nebūtu

Galds ir transformējams, ļaujot to vajadzības gadījumā pagriezt un paplašināt. Virtuves daļā sienu pilnībā aizpildīta ar mēbeli, lai veidotos vienots apjoms bez liekām detaļām.





↑ Telpa zem kāpnēm izmantota omulīgai atpūtas vietai, no kuras paveras jauks skats uz dārzu.

sadrumstalošanas iespaida. Funkcija ir skaidri nolasāma, turklāt, lai mantu plauktos nebūtu daudz, izveidotas daudzskaitlīgas novietnes. Ritvaram patīk eksperimentēt ar gaismas ķermeņiem, kuriem tie ir dažādas nozīmes – ne tikai funkcionāli, bet arī noskaņai. Tos īpašnieks pats meklēja un pasūtīja internetā, labi orientējoties apgaismojuma niansēs. Abi ar interjeristu bija vienisprātis, ka gaismekļiem, tāpat kā citiem interjera elementiem, ir jāatklāj katram savs stāsts.

Sava pozīcija par dziīvi minimālismā ir arī mājas saimniecei Danai: «Mūsu ģimene ir guvusi pieredzi, uzturoties vairākos mājokļos funkcionālā minimālisma stilā, tāpēc zinājām, ka mums patīk dzīvot vidē, kura ir līdzsvarota un praktiska, bez liekiem rotājumiem un vizuāliem kairinājumiem. Līdzīga stila piekritējiem, kurus uzrunā ideja par nepārblīvību un tīru vidi, vienmēr iesakām – veltiet laiku, lai novērotu savus ikdienas rituālus, un ņemiet vērā to, kā jūs mijiedarbojaties ar telpu un priekšmetiem, kurus izmantojat visvairāk. Lai izvairītos no mēbeļu sadrumstalošanas un panāktu skaidras monohromas formas, mums telpās ir iebūvētie skapji, kas projektēti visas sienas augstumā, ar gludām virsmām, bez redzamiem rokturiem. Tie izskatās kā koka paneļu sienas, un šāds risinājums rada viengabalainību, protams, vienlaikus sniedzot daudz vietas, kur izvietot dažādus sadzīves priekšmetus. Jo nav tā, ka minimālisma interjera piekritējiem nav mantu, tām vienkārši ir

paredzēta vieta lielajās skapju sistēmās, lai ikdienā būtu paslēptas no acīm. Pirms ķerāmiem klāt mēbeļu projektēšanai, mēs uzskaitījām lietas, kurām būs nepieciešama vieta, lai, piemēram, neizveidojas situācija, ka putekļsūcēju vai ceļojuma somu nav isti, kur likt. Projektējot lielo drēbju skapi, mēs arī apzinājām savu ģērbtuvi: cik daudz ir sezonas drēbju, ko var likt dziļāk skapi, cik mums ir drēbju, kam nepieciešami pakaramie, un cik tādu, kas jāliek atvilktnēs. Tāpat izplānojām vietu ģimenes hobiju inventāram, kam ierīkotas atsevišķas nelielas noliktavas telpas. Laika investēšana tik skrūpulozā plānošanā noteikti atmaksājas, jo vēlāk dzīvošana un arī mājas uzkopšana ir ļoti ērta, ja visām lietām ir paredzēta sava vieta. Turklāt uz pasaules neparedzamo notikumu fona šobrīd cilvēki arvien vairāk izvērtē, kas patiešām ir svarīgs mūsu dzīvē, un mājas uzteram kā patvērumu no ārpuslaimes trauksmes. Dažādu nieciņu un lieku raibumu pieblīvība vide mums izraisa diskomfortu, tāpēc jo īpaši izbaudām lakonismu.» Visbeidzot saimniece vēl piebilst – dzīvojot minimālisma interjerā, lielākais izaicinājums ir zināt, kad jāpārtrauc telpas papildināšana ar lietām. «Pilnībā neatsakāties no dekoratīviem elementiem, bet tos izvēlamies ar personīgu nozīmi, visbiežāk tās ir piemiņas no kāda ceļojuma. Dekoratīvas lietas esam iemācījušies mājā neienest un ar tām neapaukt, jo skats pa lielajiem logiem uz mežmalu ir interesantāks par jebkuru dekoratīvu objektu, turklāt ir mainīgs akcents ik dienas.» ■

← Tā kā ēka atrodas tieši meža tuvumā, galvenie logi izkārtoti iekšpagalma fasādē, ielas pusē atstājot vien virtuves logu. Pa lielajiem vitrinlogiem paveras burvīgs skats uz minimālistiski iekārtotu dārzu un blakus esošo mežu.



↑ Koka mēbelējums visā mājā ir kā vienots veselums, un ierobežotā materiālu un krāsu palete atstāj kārtības iespaidu.

← Otrajā stāvā iekārtota saimnieku guļamistaba un vannasistaba, bērniestabas ar kopēju vannasistabu un kabinetu.



← Otrajā stāvā grīdas segums ir eļļots ozolkoka parkets. Sienu tonis konceptuāli izvēlēts balts, lai tās īpaši neakcentētu, bet ļautu uz to fona izcelties citiem interjera elementiem.

Mājas vizītkarte

Realizācija: 2016–2018

Arhitektūras projekts:

Juris Andersons

Interjera projekts:

Uldis Sosnovskis

Būvdarbu vadītājs: Ingus Zirniņš

Būvkonstrukcijas: Nauris Inovskis

Kāpņu sistēma: Kup Design,

meistars Mārtiņš Daukšts

Iebūvētās mēbeles un instalācija:

Golden Stage, projekta vadītājs

Gundars Cibulskis

Iekšdurvis: Flora

Mīkstās mēbeles: Walter Knoll,

Nakts mēbeles

Kamīns: Agni

Krēsli: Kartell, Magis

Apgaismojums: Faro, Flos,

Foscarini, Klewe, Luceplan, Linea

Light

Santehnika: Flaminia, Aco,

Hansgrohe, PAA

Iebūvētās žalūzijas: Alan Ltd

Apkure: Junkers siltumsūknis



i

Arhitekts
Juris Andersons
Tāl. 29119537



i

Interjera dizainers
Uldis Sosnovskis